



AGENCE DE
DÉVELOPPEMENT TERRITORIAL ASBL
POUR LA RÉGION DE BRUXELLES-CAPITALE

AGENTSCHAP VOOR
TERRITORIALE ONTWIKKELING vzw
VOOR HET BRUSSELS HOOFDSTEDELIJK GEWEST



**Les enjeux
urbanistiques et
la sensibilisation
citoyenne**

Qui sommes-nous?

- Partager les connaissances en apportant et en échangeant des informations
- Accompagner les pouvoirs publics (« consultance »)
- Aider les pouvoirs publics à prendre des décisions
- Assurer le suivi du développement des zones stratégiques régionales
- Opérationnaliser les grands projets urbains à vocation régionale

L'ADT élabore le nouveau projet
de ville de la Région de
Bruxelles-Capitale

PLAN RÉGIONAL DE DÉVELOPPEMENT DURABLE

PHASE PRÉPARATOIRE

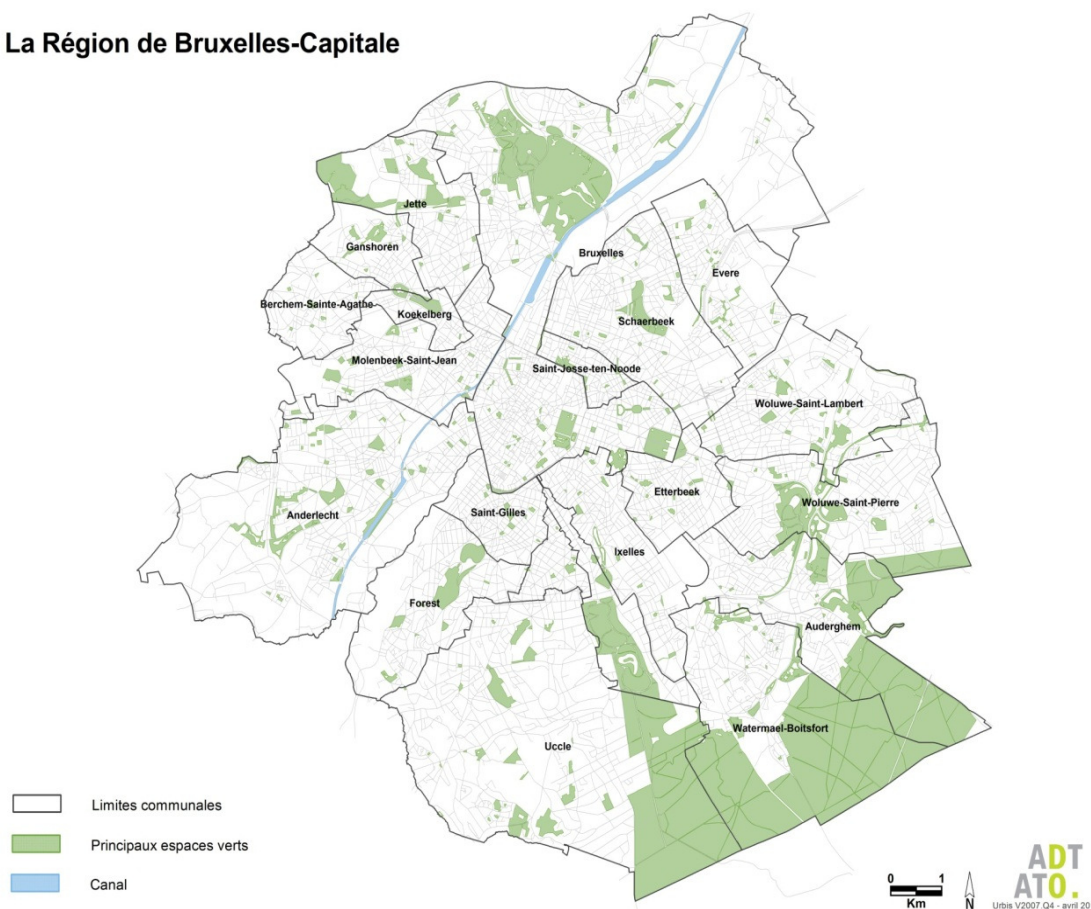
ÉTAT DES LIEUX DE LA
RÉGION DE BRUXELLES-CAPITALE



Les enjeux pour Bruxelles

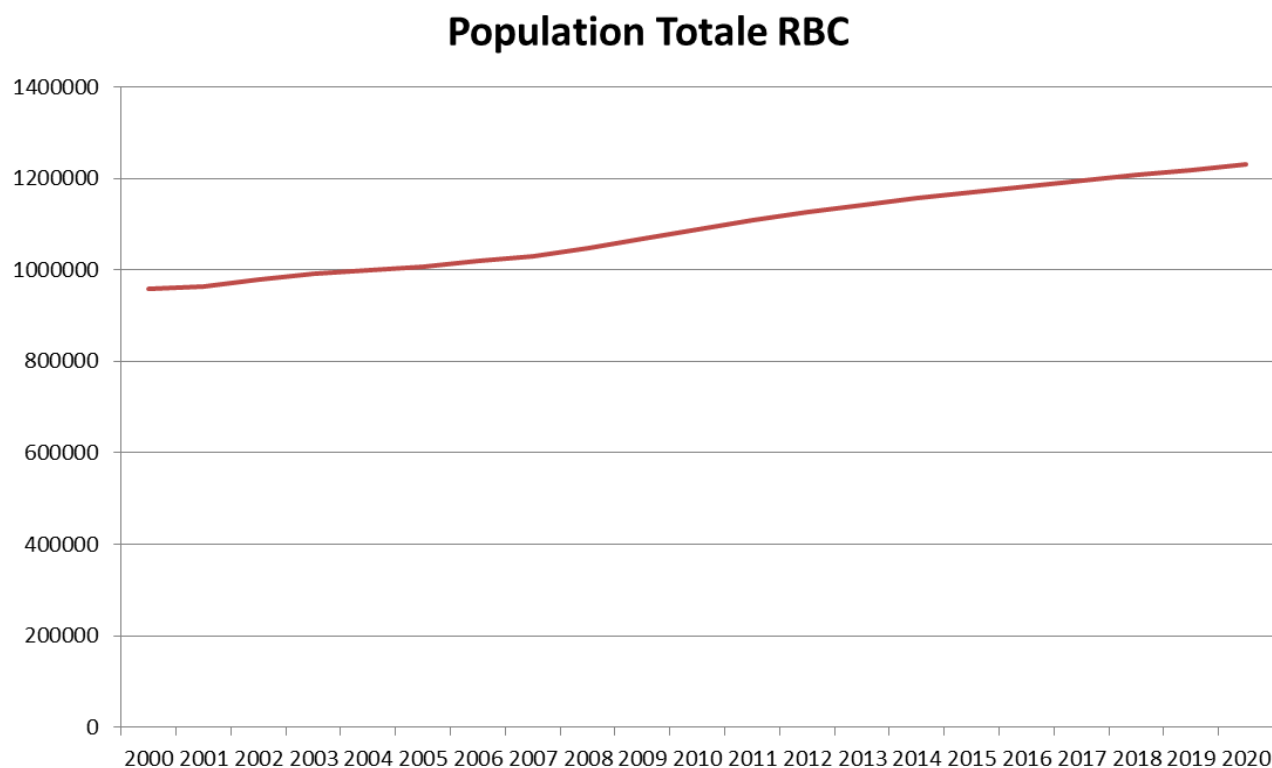
- 161,4 km²
=> 0,53% de la Belgique
- 1.088.134 habitants
=> 10% de la Belgique
- 6.743 habitants/ km²

La Région de Bruxelles-Capitale



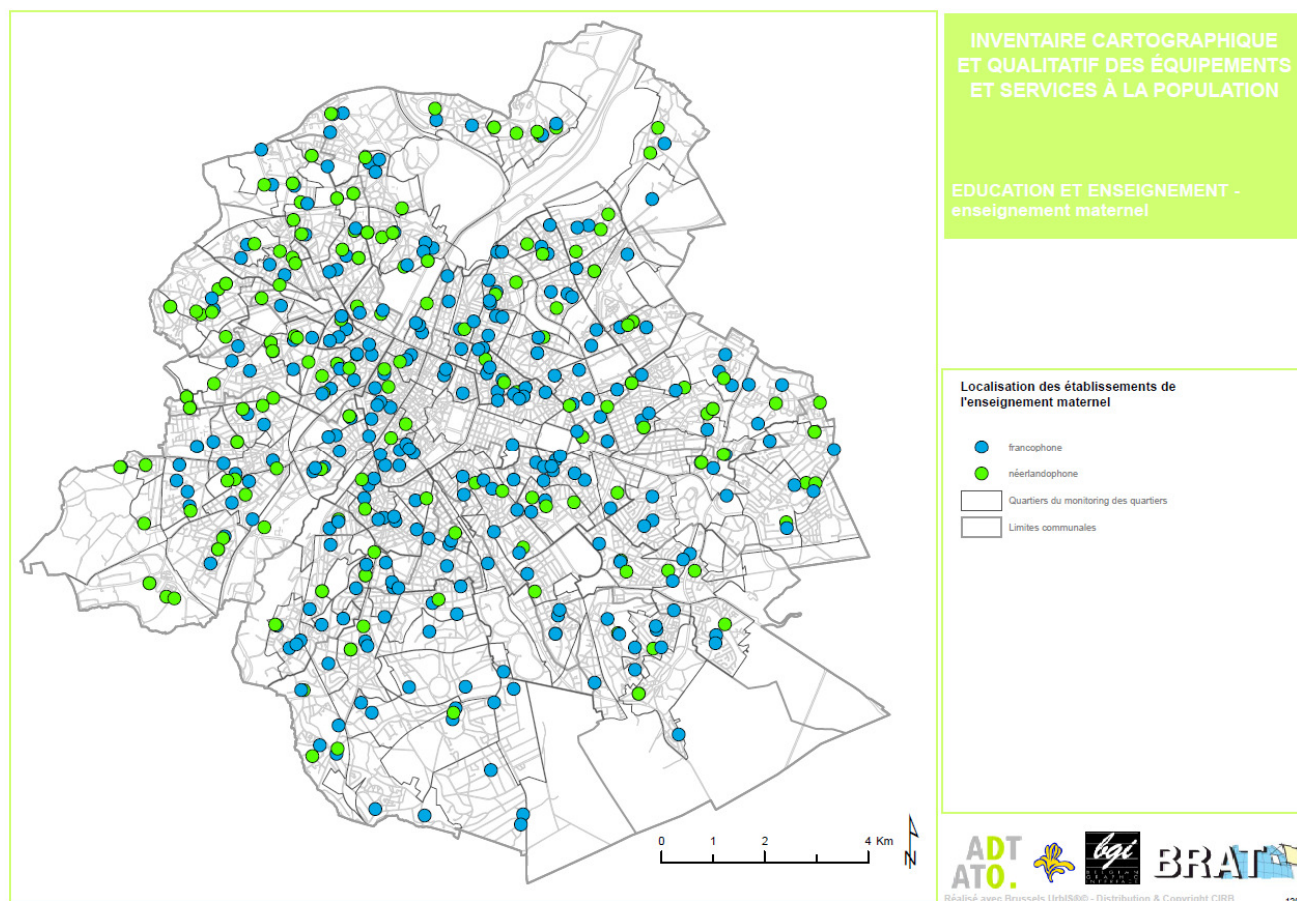
Les enjeux pour Bruxelles

La question de l'essor démographique



**A l'horizon 2020,
on estime que
la population
va augmenter
de 14.000 habitants
par an**

La question de l'essor démographique



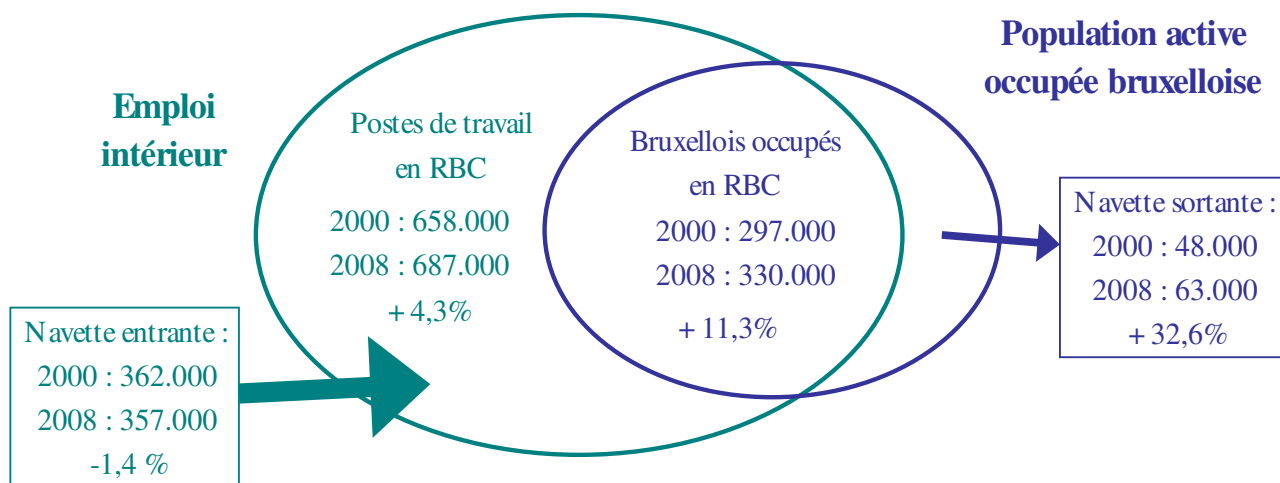
**Il faut prévoir
des logements,
des écoles, des
équipements de
quartiers,...**

Les enjeux pour Bruxelles

Une économie au service des Bruxellois

Bruxelles est une ville riche, mais sa population est globalement pauvre

- Troisième plus riche région d'Europe
- 22% de chômage, 33% chez les jeunes



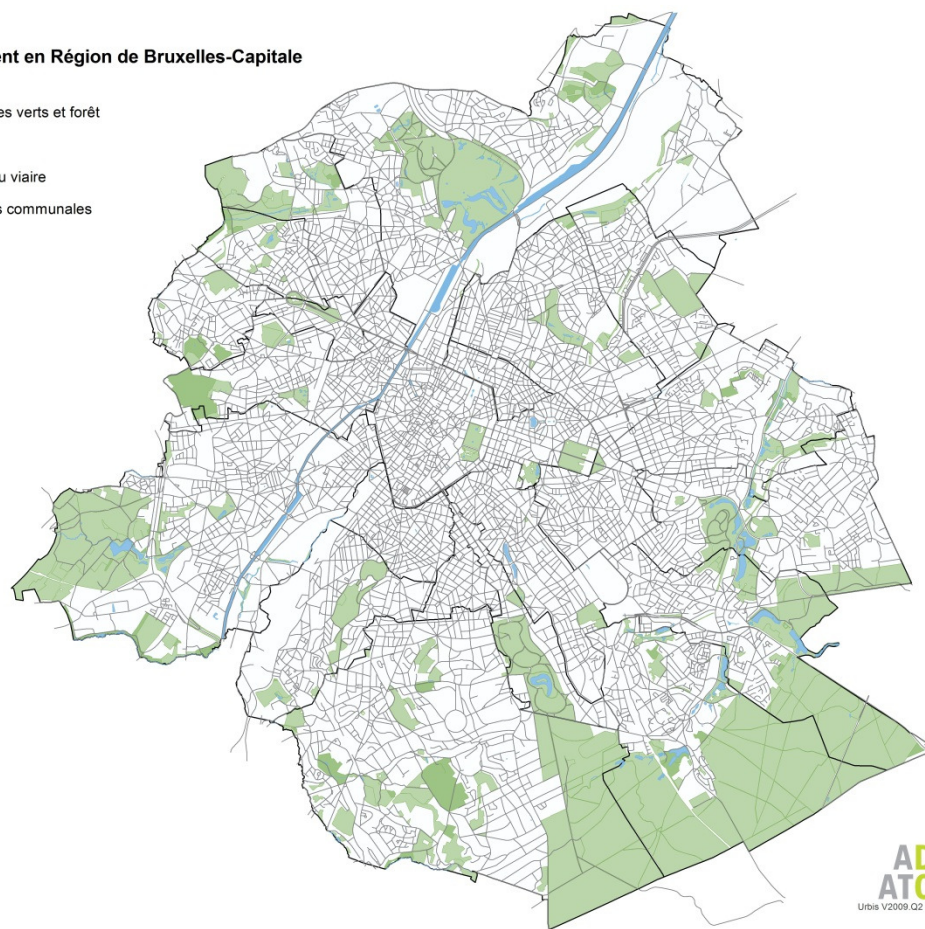
**Il faut créer
20.000 emplois
par an, en
priorité pour les
Bruxellois**

Les enjeux pour Bruxelles

Améliorer la qualité environnementale de la ville

- **Bruxelles est une ville d'espaces verts (15% de la Région), mais avec des grandes disparités entre les communes**
- **Bruxelles doit réduire de 30% ses gaz à effet de serre pour 2025**

L'environnement en Région de Bruxelles-Capitale



Les enjeux pour Bruxelles

Améliorer la qualité environnementale de la ville



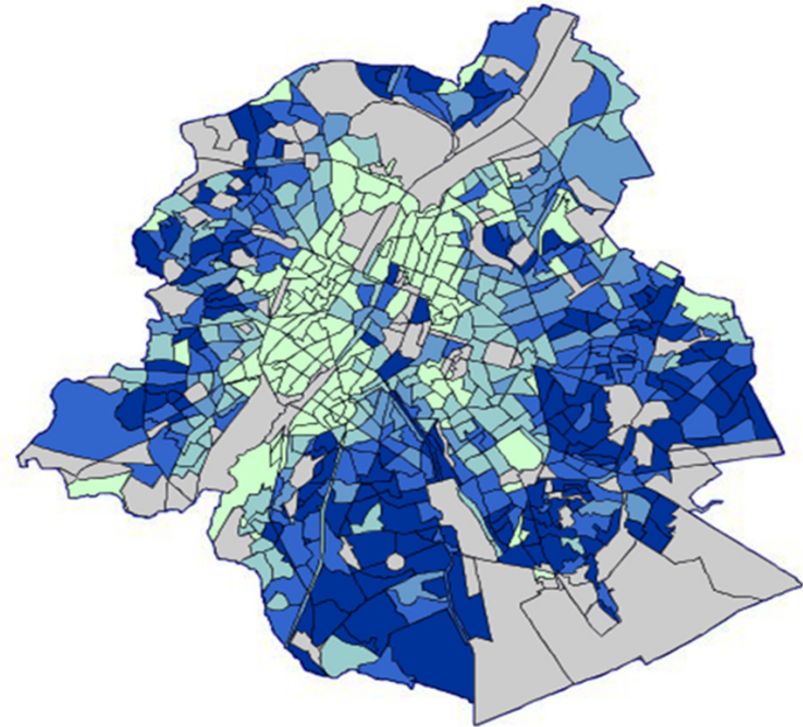
**Faire de Bruxelles la
« Capitale verte »
de l'Union européenne
en 2014**

Les enjeux pour Bruxelles

Faire face à la dualisation sociale

- Les problèmes socio-économiques se concentrent dans certains quartiers centraux de la ville (pauvreté, chômage, éducation, sécurité, qualité de l'habitat, ...)
- Certains outils existent (Contrats de quartier durable, outils fiscaux, primes à la rénovation,...)

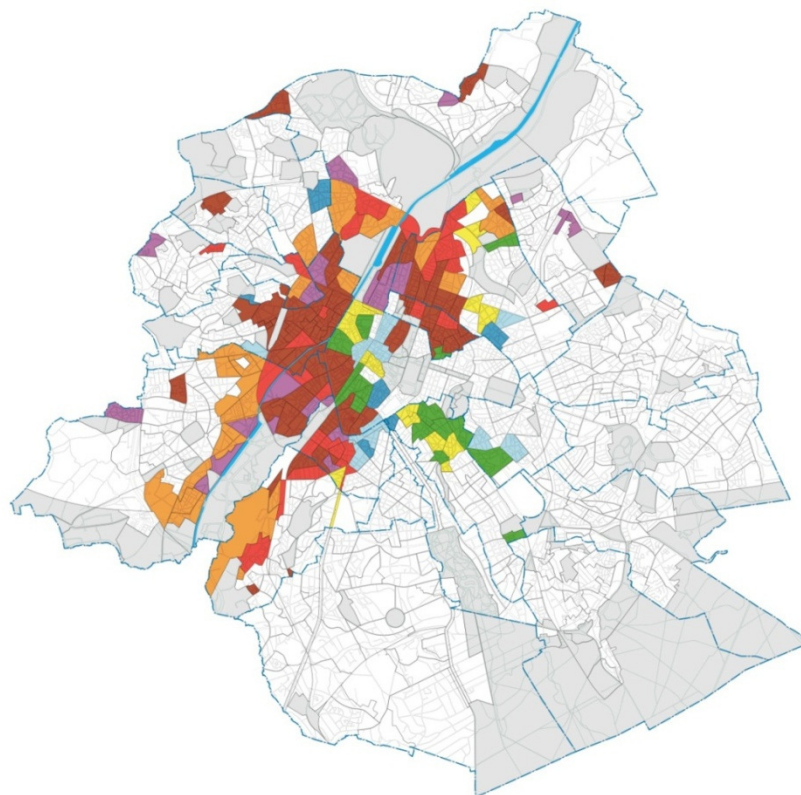
Revenu moyen par habitant en 2005 (euro)



Les enjeux pour Bruxelles

Faire face à la dualisation sociale

Travailler sur les territoires
suivant leurs caractéristiques
et leurs problématiques
(résidentielle,
socioéconomique,
culturelle,...)



Les enjeux pour Bruxelles

Asseoir la vocation internationale de Bruxelles

- Capitale de l'Union européenne et siège de la Commission et du Conseil – génère 100.000 emplois
- Troisième ville de Congrès – génère 22.000 emplois
- Plus grand centre de presse du monde
- Centre du réseau TGV européen
- 2,6 millions de nuitées de loisirs et 2,9 millions de nuitées d'affaires en un an (2008) – génère 33.000 emplois (horeca, commerce,...)
- 28% des Bruxellois sont de population étrangère



Les enjeux pour Bruxelles

Asseoir la vocation internationale de Bruxelles



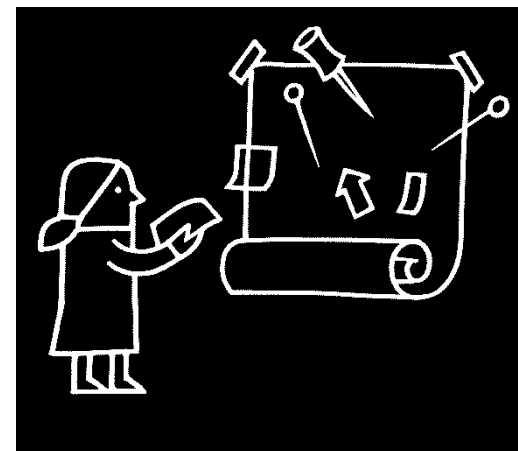
Poursuivre le programme de développement international qui permet à la Région de renforcer son rôle de Capitale de l'Union européenne (salle de spectacle, centre de Congrès, centre commercial, développement de la zone canal et du quartier européen,...)

La sensibilisation aux enjeux

Objectif de la « participation citoyenne » : ne plus être seulement spectateur **mais devenir acteur de la ville**

Le but de la « participation citoyenne » :

- exprimer des souhaits, des besoins ou des revendications
- débattre des enjeux du développement urbain
- rechercher des solutions qui permettent un développement harmonieux de la ville
- faire des propositions
- donner un avis sur les décisions à prendre et participer à la décision
- participer à la mise en œuvre d'un projet

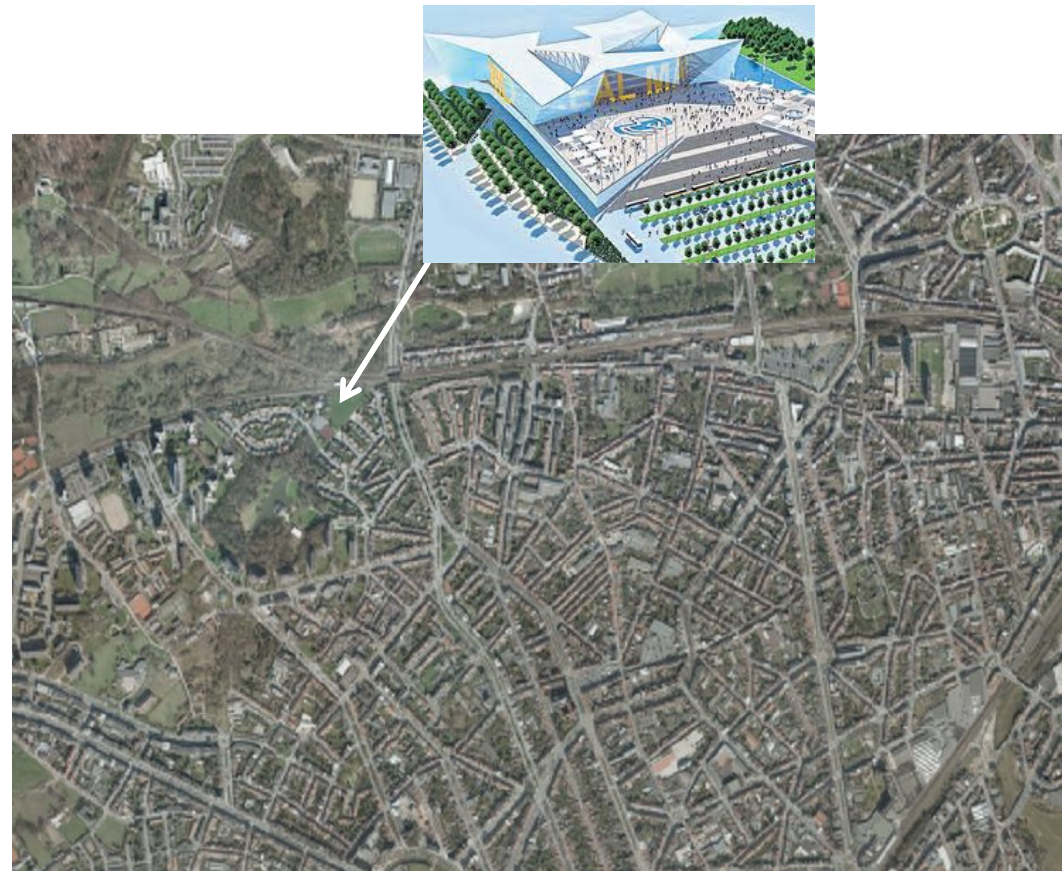


La sensibilisation aux enjeux

L'installation d'un grand équipement dans un quartier: scénario illustratif d'un processus participatif

Un grand centre sportif est envisagé par un promoteur dans une zone importante de Bruxelles, conformément aux enjeux décrits dans le cadre du projet de ville.

Les autorités publiques, les habitants et certaines associations du quartier sont également demandeurs mais à un « échelon plus local » (intégration dans le quartier, ouverture aux habitants,...).

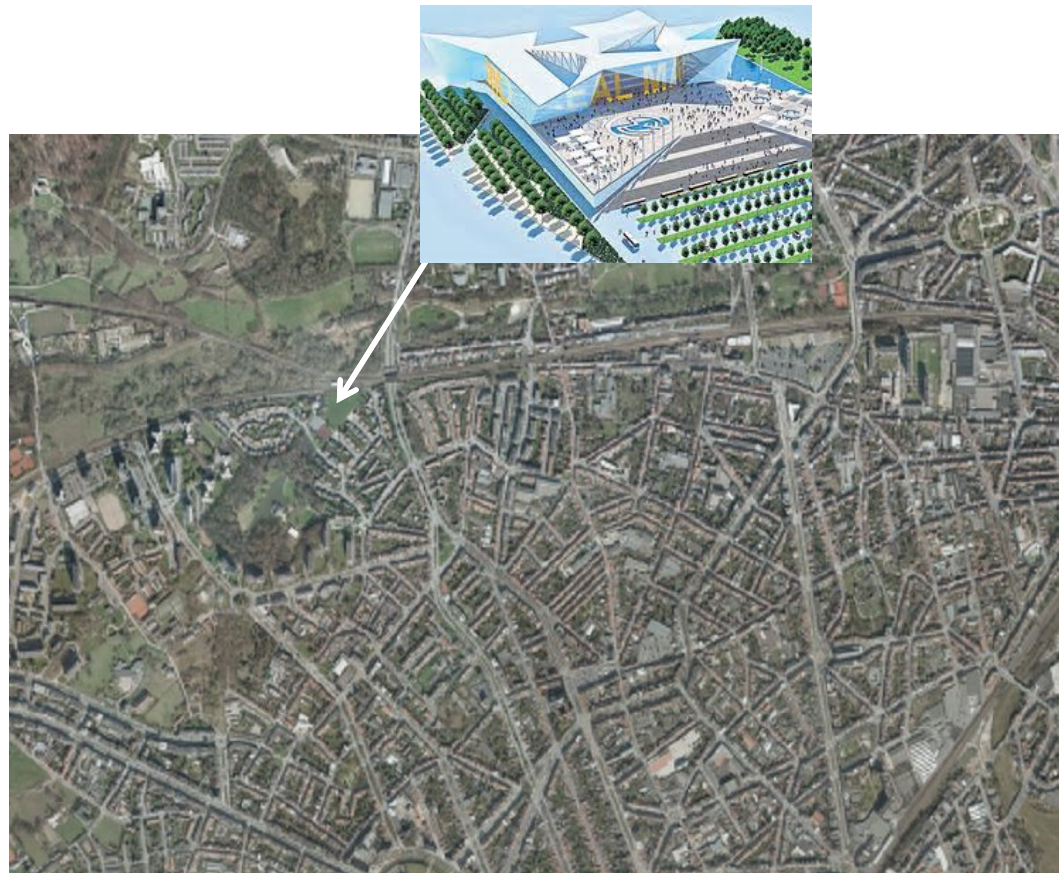


La sensibilisation aux enjeux

Que faire si on n'est pas d'accord avec le projet final?

Le projet risque de créer des zones d'ombre aux quartiers résidentiels et son gabarit ne s'intègre pas à la morphologie urbanistique du quartier.

L'enquête publique et la Commission de concertation sont les 2 moments de « réaction citoyenne ».



La sensibilisation aux enjeux

Les grandes phases du processus

S'informer: sur les affiches format A3 noir sur fond rouge , on peut s'informer sur l'objet du projet, sur le lieu où l'on peut examiner le dossier, ainsi que sur la date et l'heure de la réunion de concertation.



Donner son avis: soit par écrit soit sur demande d'intervention orale lors de la réunion de concertation (présidée par l'Echevin de l'Urbanisme + Administration régionale de l'Urbanisme et des Monuments et Sites + Bruxelles Environnement + SDRB).

La sensibilisation aux enjeux

Les conclusions

Suite aux demandes écrites et orales des habitants et des associations, la Commission de concertation émet son avis par écrit. L'avis est favorable pour le projet de grand sportif réalisé dans le cadre des objectifs de la ville (motivation de l'avis), mais demande au promoteur du projet de le revoir afin qu'il s'intègre mieux dans les quartiers résidentiels qui se situent à proximité (condition de réalisation).





Merci pour votre attention.

**L'équipe du Département de la Connaissance territoriale
reste à votre disposition.**

Vous trouverez nos coordonnées sur www.adt-ato.be